



ПОСВЕТЕНИ НА ХУМАНОСТТА

МЕДИЦИНСКИ УНИВЕРСИТЕТ – ПЛОВДИВ

СПРАВОЧНИК

ЗА КАНДИДАТ-СТУДЕНТИ

В СПЕЦИАЛНОСТИ

С ОБУЧЕНИЕ НА АНГЛИЙСКИ ЕЗИК

(КАНДИДАТСТВАНЕ С ДИПЛОМА ЗА СРЕДНО ОБРАЗОВАНИЕ)

ЗА УЧЕБНАТА 2026/2027 ГОДИНА

СЪДЪРЖАНИЕ

I. ЗА МЕДИЦИНСКИ УНИВЕРСИТЕТ – ПЛОВДИВ	5
II. ПРАВИЛА ЗА ПРИЕМ	6
1. Общи положения.....	6
2. Условия за кандидатстване.....	6
3. Изисквания към кандидатите.....	7
4. Документи и срокове за кандидатстване.....	8
5. Онлайн кандидатстване, регистрация за изпити и такси	10
6. Образуване на състезателния бал по специалности.....	11
7. Класиране.....	12
8. Записване на новоприети студенти.....	13
III. СПЕЦИАЛНОСТИ	16
Медицина.....	16
Дентална медицина.....	17
Фармация	18
Медицинска сестра.....	19
IV. ПРОГРАМИ НА КОНКУРСНИТЕ ИЗПИТИ.....	21
1. Биология.....	21
2. Химия	27
3. Диагностичен тест по английски език	33
V. ПРИЛОЖЕНИЯ	39
Приложение № 1	39
Заявление за кандидатстване.....	39
Приложение № 2	41
Онлайн кандидатстване и регистрация.....	41
Приложение № 3	42
Инструктаж за провеждане на онлайн изпит.....	42
Приложение № 4	43
Декларация – съгласие.....	43

I. ЗА МЕДИЦИНСКИ УНИВЕРСИТЕТ – ПЛОВДИВ

Медицинският университет – Пловдив е държавен университет, акредитиран от Националната агенция за оценяване и акредитация. Основан през 1945 г., през аудиторите му са преминали повече от 37 700 студенти от 65 страни от Европа, Азия, Америка и Африка. Специалистите, завършили Университета, са уважавани лекари по хуманна и дентална медицина, магистри по фармация или изтъкнати здравни специалисти в своите страни.

МУ-Пловдив изгражда модерна инфраструктура и непрестанно обновява материалната си база. Развива успешно партньорства с университети и научни центрове в страната и чужбина. Той е сред десетте университета в България със статут на Изследователски университет. Член е на Европейската асоциация на университетите и е удостоен с Университетската харта „Еразъм“, която осигурява участие в международни образователни проекти и програми на ЕС.

МУ-Пловдив разширява интегрирането в международни мрежи за иновации и разработки в приоритетни професионални направления.

Учебната база е с модерно оборудване, използвано за диагностика, лечение, научни изследвания и обучение на лекари по медицина, дентална медицина и други здравни специалисти. Клиничното обучение се осъществява в шест университетски болници – УМБАЛ „Каспела“, УМБАЛ „Пълмед“, УМБАЛ „Еврохоспитал“, УМБАЛ „Пловдив“, УСБАЛАГ „Селена“ и УМБАЛ „Св. Георги“ – най-голямата болница в страната, разполагаща с модерно оборудване и съвременни технологии.

Дипломите, издавани от МУ-Пловдив, се признават във всички страни-членки на ЕС и в Европейската икономическа зона.

МУ-Пловдив има подписани над 150 академични споразумения, меморандуми за разбирателство и междуинституционални партньорства в рамките на програма „Еразъм+“ с университети от държави-членки на ЕС и държави извън ЕС. Университетът членува в повече от 15 международни академични организации и мрежи.

II. ПРАВИЛА ЗА ПРИЕМ

1. Общи положения

1.1. Приемът на студенти в Медицинския университет – Пловдив (МУ-Пловдив) се извършва на основание на Закона за висшето образование (ЗВО), Наредбата за държавните изисквания за приемане на студенти във висшите училища на Република България и съгласно изискванията, посочени в настоящия справочник.

1.2. В МУ-Пловдив се приемат студенти по специалности с обучение на английски език от регулираните професии за ОКС „Магистър“ или „Бакалавър“ в **редовна форма на обучение** съгласно Таблица 1.

Таблица 1

№	Специалност	ОКС	Онлайн изпит
1.	Медицина	Магистър	Биология Химия Английски език
2.	Дентална медицина		
3.	Фармация		
4.	Медицинска сестра	Бакалавър	

Забележка 1. За специалност „Медицинска сестра“ е възможен прием и по документи (образуване на състезателен бал с оценките по биология, химия и английски език от дипломата – вж. т. 6).

1.3. МУ-Пловдив приема студенти по **специалности с обучение на английски език само срещу заплащане** съгласно условията на чл. 21 (ал. 2 или ал. 3) в съответствие с капацитета на съответната специалност и с договор между студентите и Медицинския университет – Пловдив, както и при условията на чл. 95 (ал. 8 и 10) от ЗВО за ОКС „Бакалавър“ и „Магистър“.

1.4. Броят на местата за прием на студенти в специалностите по т.1.2., таксите за кандидатстване и обучение се утвърждават от Академичния съвет.

2. Условия за кандидатстване

2.1. За обучение в Медицинския университет – Пловдив могат да кандидатстват лица, притежаващи диплома за завършено средно образование, осигуряваща им достъп до обучение във висши училища:

- чуждестранни граждани на държави, които са членки на Европейския съюз (ЕС) и Европейското икономическо пространство (ЕИП);
- чуждестранни граждани на държави извън ЕС и ЕИП;
- български граждани, в т.ч. лица с двойно гражданство, едното от които е българско.

2.2. Чуждестранни и български граждани, завършили средно образование в чуждестранни училища, могат да кандидатстват след признаване на средното им образование в съответствие с чл. 165 от Закона за предучилищното и училищното образование след превод и легализация на дипломата и удостоверение за завършено средно образование, издадено от Национален център за информация и документация (НАЦИД) - <https://nacid.bg/bg/priznavane-na-sredno-obrazovanie-ot-chuzhdestranno-uchilishe/informaciya/>.

2.3. Кандидат-студентите имат право да кандидатстват за една или повече специалности, но могат да се запишат за студенти само по една специалност.

2.4. В Медицинския университет – Пловдив не могат да кандидатстват лица, които са лишени от свобода поради изтърпяване на присъда към началото на учебната година.

2.5. Кандидатстващите лица не трябва да имат заболявания, противопоказни за обучение и за упражняване на професията по специалността, за която кандидатстват.

Забележка 2. МУ-Пловдив не осигурява специализирано преподаване за студенти със специфични потребности.

3. Изисквания към кандидатите

3.1. Да са завършили средно образование и да са получили диплома, даваща им правото да учат във висше училище в страната, в която е завършено средното образование.

3.2. Да приравнят дипломата си за средно образование в Националния център за информация и документация (НАЦИД).

3.3. Не се приемат оценки по биология и химия, изучавани и отбелязани в дипломата за средно образование като свободноизбираеми предмети.

3.4. Средната оценка по биология и химия от средното образование задължително трябва да е не по-ниска от 62% от максималната за страната, в която е завършено средното образование.

3.5. Кандидати с резултат от кандидатстудентски изпит, по-нисък от минималната положителна оценка, не формират бал и не участват в класиране.

3.6. Кандидатите, които желаят да се обучават на английски език, трябва да докажат ниво на владение на езика поне B1 според Общата европейска езикова рамка, по един от следните начини:

- диплома за средно образование, издадена от държава, в която английският език е официален;

- International Baccalaureate Diploma (получена при обучение на английски език);
- представяне на един от следните сертификати за владееене на английски език, валиден към датата на кандидатстване:
 - ✓ Cambridge English Language Assessment (FCE, CAE, CPE);
 - ✓ IELTS Academic;
 - ✓ TOEFL iBT (computer-based test);
 - ✓ TOEFL PBT (paper-based test);
 - ✓ PTE Academic;
 - ✓ Michigan English Test (MET);
 - ✓ Trinity Integrated Skills in English (ISE) exam – Trinity College London;
- свидетелство от подготвителен курс по езикова и специализирана подготовка по английски език от висше училище в България с обучение по медицина;
- диплома от езикова гимназия (където единият език е английски) с положена матура по английски език;
- чрез полагане на изпит – диагностичен тест по английски език в Университета, организиран по време на кандидатстудентската кампания;
- чрез полагане на изпит – диагностичен тест по английски език, организиран от Департамента за езиково и специализирано обучение в МУ-Пловдив.

4. Документи и срокове за кандидатстване

4.1. От информационната система, през профила на кандидат-студента се генерира заявление за кандидатстване. Заявлението се разпечатва, попълва и подписва. (**Приложение № 1**).

4.2. Копие от дипломата за средно образование и приложение/справка с изучаваните дисциплини и оценки.

4.3. Удостоверение за завършено средно образование, издадено от Националния център за информация и документация (НАЦИД) - <https://nacid.bg/bg/priznavane-na-sredno-obrazovanie-ot-chuzhdestranno-uchilishe/informaciya/> .

4.4. Документ, издаден от компетентен орган, с който се удостоверява правото на кандидата да продължи обучението си във висши училища на страната, в която е придобито средното образование.

4.5. Документите по т. 4.2 и т. 4.4 се изискват, в случай че дипломата за средно образование е издадена от чужда държава, и трябва да бъдат легализирани, преведени и заверени в съответствие с разпоредбите на международните договори на Република България с държавата, в която са издадени, а при отсъствие на такива – по общия ред за легализациите, преводите и заверките на документи и други книжа.

4.6. Копие на валиден документ за гражданство (при кандидати с двойно гражданство – копие и на двата документа).

4.7. Четири актуални снимки 4/5 см.

4.8. Документите от т. 4.1. до т. 4.7. се подават в пълен комплект на хартиен и електронен носител на USB външна памет. Всеки от документите е сканиран в отделен файл, като снимката е във формат **jpg**, а останалите документи (вкл. и преводите) – във формат **pdf**.

4.9. Документите от т. 4.1. до т. 4.8. се подават в отдел „Учебни дейности“ **в срок от 02 март до 11 септември 2026 г.**, както следва:

- Лично;
- Чрез упълномощено лице. В този случай се представя нотариално заверено пълномощно (с легализация и превод);
- По пощата или чрез куриерска фирма.

Адрес за подаване на документите:

Отдел „Учебни дейности“

Университетски информационен център, ет. 1.

Медицински университет – Пловдив

Бул. „Васил Априлов“ №15 А

4002 Пловдив, България

4.10. За граждани на страни извън ЕС и ЕИП изискуемите документи от т. 4.1. до т. 4.8. се подават в отдел „Учебни дейности“ в срок от 02 март до 11 септември 2026 г. и се публикуват в специалната платформа на Министерство на образованието и науката (МОН) за разглеждане и одобрение. На кандидатите, одобрени за обучение кандидати се издава удостоверение от МОН в срок до 1 месец. След получаване на удостоверението, кандидатите имат право да подадат заявление в българското посолство в своята държава за виза тип „D“ (за дългосрочно пребиваване в Република България с цел обучение), като удостоверението от МОН и удостоверение от МУ-Пловдив. Препоръчва се своевременно кандидатстване за виза „D“, за да могат кандидатите, в случай че бъдат класирани, да се запишат и да започнат обучение в указаните срокове.

4.11. Технически грешки, свързани с подаването на документите и регистрацията, се отстраняват в рамките на периода на регистрацията за участие в кандидатстудентската кампания.

4.12. Технически грешки след периода на регистрацията се разглеждат и коригират при възможност след положителна резолюция на подадено заявление до Ректор или Зам.-ректор, който е Председател на КСК за текущата година.

4.13. Не се приемат документи след изтичане на сроковете, посочени в т. 4.9.

5. Онлайн кандидатстване, регистрация за изпити и такси

5.1. Конкурсните изпити за прием се състоят от тестове по биология и химия плюс диагностичен тест по английски език.

5.2. Провеждат се в един и същи ден, онлайн, след успешна регистрация и заплатена административна такса за конкурсните изпити.

5.3. Регистрацията се извършва онлайн на сайта на Университета от кандидат-студента или негов упълномощен представител, като се следват стриктно указанията на платформата.

5.4. Заплащането на административната такса е онлайн след успешна регистрация на необходимите лични данни и заявяването на изпитна дата. Административната такса включва 30 евро за обработка на данните и документите и 270 евро за конкурсните изпити на една изпитна дата.

5.5. Административната такса за явяване на допълнителна дата (еднократна възможност) е 400 евро.

5.6. Заплащането на административни такси е само онлайн с карта. За извършените плащания кандидатите получават на електронните си пощи финансово информиращ документ.

5.7. В периода на регистрация може да се заяви отказ от кандидатстване или явяване на изпит/и. Таксата за явяване на изпит/и се възстановява след изтичане срока на регистрация. Административната такса за обработка на документи не се възстановява.

5.8. Заявки за възстановяване на такси след приключване на сроковете за подаване на документи не се удовлетворяват и внесените такси не се възстановяват.

5.9. Процедурата по онлайн кандидатстване и регистрация за изпит приключва успешно след получаване на електронната поща на **документ** с детайли за изпита. Платената такса не е гаранция за приключила регистрация.

5.10. Процедурата по онлайн кандидатстване и регистрация за изпит е описана в **Приложение № 2**.

5.11. За участие в провеждането на онлайн конкурсен изпит кандидатите трябва да спазват определени технически изисквания и да разполагат с:

- компютър/лаптоп;
- камера;
- микрофон;
- слушалки;
- мрежова свързаност с параметри не по-ниски от 5 Mbps скорост за даунлоуд и 5 Mbps за ъплоуд. Всеки кандидат може да провери скоростта на мрежата си на [Internet Speed Test/fast.com](http://InternetSpeedTest/fast.com).

5.12. След изтичане на крайния срок за регистрация всеки успешно регистрирал се кандидат ще получи по електронна поща ръководство и инструкции за провеждане на онлайн изпит, а също така – **линк, потребителско име, парола и покана за включване в изпитна група.**

За въпроси относно регистрацията може да пишете на e-mail: entry_tests@mu-plovdiv.bg.

5.13. Инструктаж за провеждане на онлайн изпит (**Приложение № 3**).

5.14. График за регистрация и дати на изпитите съгласно Таблица 2.

Таблица 2

Конкурсни изпити	Изпитна дата	Срок за регистрация до:
Биология Химия Английски език	15.04.2026 г.	08.04.2026 г.
	15.05.2026 г.	08.05.2026 г.
	16.06.2026 г.	09.06.2026 г.
	17.07.2026 г.	10.07.2026 г.
	18.08.2026 г.	11.08.2026 г.
	04.09.2026 г. – допълнителна дата за повторно явяване	30.08.2026 г.

5.15. Кандидатстудентските състезателни изпити се организират от Медицинския университет – Пловдив и се провеждат на английски език.

5.16. Конкурсните изпити се провеждат по програми, обявени от МУ-Пловдив.

5.17. МУ-Пловдив си запазва правото да обявява допълнителни дати за провеждане на кандидатстудентски изпити.

6. Образуване на състезателния бал по специалности

6.1. Балообразуването за специалности „Медицина“, „Дентална медицина“ и „Фармация“ за ОКС „Магистър“ е сума от утроената оценка от конкурсния изпит по биология, утроената оценка от конкурсния изпит по химия и оценката по английски език. Максималният бал е 42.00, а минималният – 21.00.

6.2. Балообразуването за специалност „Медицинска сестра“ е възможно в два варианта като:

- сума от утроената оценка от конкурсния изпит по биология, утроената оценка от конкурсния изпит по химия и оценката по английски език;

- сума от утроената дипломна оценка по биология, утроената дипломна оценка по химия и оценката по английски език.

При формиране на състезателен бал и по двата варианта кандидат-студентът участва в класирането с по-високия бал. Максималният бал е 42.00, а минималният – 21.00.

6.3. При липсваща компонента във формулата за балообразуване или при оценка от кандидатстудентския изпит, по-ниска от Среден (3.00), не се формира бал за участие в класиране.

7. Класиране

7.1. Класирането за всички специалности се извършва **по низходящ ред на бала и по реда на** посочените от кандидата **желани специалности** и основание за прием.

7.2. Кандидатите се класират съгласно утвърдените от Академичния съвет места по специалности за учебната 2026/2027 година.

7.3. Всеки месец (от април до юни) след проведените изпити се прави по едно класиране със съответен срок за записване.

7.4. През месец септември се прави окончателно класиране със записване.

7.5. Времеви график за класиране и записване:

Класиране за	Дата	Срок за записване
Април	24.04.2026 г.	от 27.04. до 30.04.2026 г.
Май	27.05.2026 г.	от 28.05. до 03.06.2026 г.
Юни	24.06.2026 г.	от 25.06. до 01.07.2026 г.
1-во за септември	15.09.2026 г.	от 16.09. до 18.09.2026 г.
2-ро за септември	24.09.2026 г.	от 25.09. до 30.09.2026 г.

7.6. Кандидат-студент, който е класиран в дадена специалност, има право:

- **да се запише за студент в обявения срок** в специалността, по която е класиран, като спазва процедурата по записване на студенти в т. 8. „Записване на новоприети студенти“. **Записан кандидат-студент не участва** в следващи класирания, като се приема, че желанието му е удовлетворено и ще се обучава в специалността, в която е приет

или

- **да подаде в обявения срок декларация** (онлайн) за участие в следващо класиране (в случай че не е приет по първа желана специалност). Кандидат-студент, подал декларация, участва в следващото класиране по реда на желаните специалности. Кандидат-студентът запазва мястото в специалността, в която е приет, в случай че не бъде класиран в по-желана специалност.

7.7. Класираните кандидат-студенти, които не са се записали в обявения срок или не са подали декларация за участие в следващо класиране, **отпадат** от участие в следващите класирания.

7.8. Кандидат-студенти, които не са приети в класиранията от м. април до юни, могат да участват в класиранията през м. септември след подадена онлайн декларация за участие.

7.9. Класиранията се обявяват на официалния сайт на МУ-Пловдив: <http://mu-plovdiv.bg/> в меню „Класирания“ от Кандидатстудентска кампания 2026.

7.10. Кандидат-студентите се информират самостоятелно за резултатите от класиранията от сайта на МУ-Пловдив: <http://mu-plovdiv.bg/> в меню „Класирания“ от Кандидатстудентска кампания 2026 и през личния си профил.

7.11. Кандидат-студентите, представили документи с невярно съдържание, попълнили неверни данни в кандидатстудентските документи с цел да заблудят приемната комисия и Ръководството на Университета, се отстраняват от участие в конкурса. Ако нарушението се открие след приемането, студентът се отстранява независимо от курса на обучение и се уведомяват съответните органи за търсене на наказателна отговорност.

7.12. Кандидат-студенти, класирани с еднакъв бал на последното място в класиране, се приемат над обявените места.

7.13. Всички непредвидени и нерешени от Справочника случаи се решават от Ректора на МУ-Пловдив след доклад на Зам.-ректора, Председател на КСК за текущата година.

8. Записване на новоприети студенти

8.1. Класираните кандидат-студенти се записват за студенти в МУ-Пловдив **в обявените срокове**, както следва:

- приети от м. април до м. юни – онлайн;
- приети през м. септември – присъствено.

8.2. При онлайн записване (само за приетите от м. април до м. юни) в обявения срок от кандидат-студента се изисква:

- да подпише онлайн съгласие/декларация (**Приложение № 4**) за предварително записване;

- да заплати с банкова карта през личния си профил на кандидат-студент административна такса за предварително записване от 2000 евро, приета с решение на Академичния съвет (АС) – Протокол №1/06.02.2026 г.;
- в срок до 11.09.2026 г. да представи всички изискуеми документи, описани в т. 4, в отдел „Учебни дейности“, като се доплати и разликата между таксата за обучение за 1-ви семестър на учебната 2026/2027 г. и платената вече административна такса от 2000 евро;
- в срок до 11.09.2026 г. да се запише за студент в Университета (лично или чрез упълномощен представител), като представи в съответните учебни отдели документите, описани в т. 4.

Забележка 3. При неспазване на процедурата и сроковете за онлайн записване, обявени в т. 8.2., класираният кандидат-студент губи своето място.

Забележка 4. Административната такса от 2000 евро не се възстановява в случаите, когато кандидат-студентът се отказва по собствено желание.

8.3. При присъствено записване се изисква:

- да се заплати с карта през личния профил на кандидат-студента семестриалната такса за обучение за 1-ви семестър на учебната 2026/2027 г.;
- да се представят всички изискуеми документи, описани по т. 4., в отдел „Учебни дейности“;
- да се сключи договор за обучение срещу заплащане (платено обучение) по специалността;
- комплект попълнени документи за записване (представят се от Университета).

8.4. При записването си за студенти в Университета (лично или чрез упълномощен представител) кандидат-студентите представят в съответните учебни отдели следните документи:

- Комплект попълнени документи за записване (от Университета);
- Копие от дипломата за средно образование и приложение/справка с изучаваните дисциплини и оценки (с легализация, превод и заверка);
- Оригинал и копие на Удостоверение за приравняване на дипломата, издадено НАЦИД. Оригиналът се връща след проверка;
- Документ, издаден от компетентен орган, с който се удостоверява правото на кандидата да продължи обучението си във висши училища на страната, в която е придобито средното образование (с легализация, превод и заверка);
- Копие от валиден документ за гражданство (при кандидати с двойно гражданство – копие и от двата документа);

- Подписан договор за обучение срещу заплащане (платено обучение) по специалността;
- Снимки – 4 броя, формат 4/5 см.

8.5. Адресите на Учебните отдели по специалности са:

- **„Медицина“** – сградата на Университетския информационен център, 2-ри етаж, бул. „Васил Априлов“ № 15 А;
- **„Фармация“** – сградата на Фармацевтичния факултет, 2-ри етаж, бул. „Васил Априлов“ № 15 А;
- **„Дентална медицина“** – сградата на Факултета по дентална медицина, бул. „Христо Ботев“ № 3;
- **„Медицинска сестра“** – сградата на Факултета по обществено здраве, бул. „Васил Априлов“ № 15 А.

III. СПЕЦИАЛНОСТИ

Кандидат-студент може да подаде документи за обучение в дадена специалност след полагане на **изпити** и формиране на състезателен **бал** съгласно т.8 от раздел II. **Правила за прием.**

Медицина

Факултет: Медицински

Професионално направление: Медицина

Образователно-квалификационна степен: Магистър

Форма на обучение: редовна

Срок на обучение: 6 год. (12 семестъра)

Професионална квалификация: Магистър-лекар

Анотация на специалността

Медицинският факултет (МФ) на МУ-Пловдив има дългогодишни традиции в обучението на студенти по специалност „Медицина“ и провежда обучението на студенти на български и английски език. Обучението по специалността е организирано в съответствие със стратегическите цели на висшето училище. Главна цел на МФ на МУ-Пловдив е подготовката на висококвалифицирани специалисти с висше медицинско образование, способни да прилагат и развиват научно-медицинските знания и умения във всички области на здравеопазването.

МФ на МУ-Пловдив осигурява редовна форма на обучение с продължителност 6 години и включва предклинични и клинични дисциплини с продължителност 10 семестъра, клиничен стаж, следвани от едногодишен преддипломен стаж в реалната работна среда. Преддипломният стаж е планиран и организиран така, че да осигури висока професионална подготовка в областта на пет различни специалности и да насърчава усвояването на ключови компетентности в областта на професионалната квалификация. Всички учебни програми се актуализират и оптимизират в съответствие със съвременното развитие на специалността и в съответствие с променящите се изисквания на практиката и европейските норми и стандарти. Съществува система от правила и дейности, свързани със стимулиране на мотивацията и активната позиция на студентите в процеса на обучение на съответната специалност от регулираните професии.

Паралелно с класическите методи за обучение МФ на МУ-Пловдив въвежда, поддържа и развива съвременни форми на преподаване на учебния материал посредством модерни учебно-технически средства и

информационни технологии. Прилагат се интерактивни подходи, които способстват за развитие на комуникативните умения и са важен стимул за мотивацията и активната позиция на студентите в процеса на обучение. Ръководството на МФ стимулира и подкрепя научноизследователската дейност на студентите по медицина и създава условия за тяхното участие в кръжоци, проекти и форуми, семинари.

Обучението на студентите по медицина в МФ на МУ-Пловдив се извършва от висококвалифицирани преподаватели, които са експерти в своите области. Това е предпоставка за изграждане на квалифицирани, конкурентоспособни и мотивирани кадри, които се реализират успешно както на национално, така и на международно ниво.

Дентална медицина

Факултет по дентална медицина

Професионално направление: Дентална медицина

Образователно-квалификационна степен: Магистър

Форма на обучение: редовна

Срок на обучение: 5 год. (10 семестъра + 9 м. преддипломен стаж)

Професионална квалификация: Магистър-лекар по дентална медицина

Анотация на специалността

Специалност „Стоматология“ е разкрита към Висш медицински институт – Пловдив през 1970 г. с акт на Министерски съвет на Република България. От 1974 г. се създава Стоматологичен факултет като самостоятелна учебна и лечебна структура на ВМИ. От октомври 2006 г. Факултетът по дентална медицина се помещава в нова и съвременна сграда, намираща се в подножието на Младежкия хълм.

Във Факултета по дентална медицина се провежда обучение на български и на английски за чуждестранни студенти. Учебният план и програми, организацията на обучението и контролът на придобитите знания и умения съответстват на Директивите на Европейския съюз и съхраняват богатите традиции и опит на Факултета в областта на денталното образование.

От 2018 г. Факултетът по дентална медицина, съвместно с РК на Българския зъболекарски съюз – Пловдив, организира Научен конгрес „Наука и практика – ръка за ръка“, в който се включват дентални лекари от цялата страна.

От 2020 г. към Факултета по дентална медицина е учреден Център „Подем“ за продължаващо обучение на лекари по дентална медицина чрез курсове и лекции.

Непрекъснато се обновява апаратурата в клиничните зали, с което се подобряват условията за учебна работа. Факултетът разполага с отлично оборудвани лекционни, фантомни, предклинични и клинични зали. Изцяло обновено е оборудването във фантомните зали и зъботехническото звено.

Фармация

Факултет: Фармацевтичен

Професионално направление: Фармация

Образователно-квалификационна степен: Магистър

Форма на обучение: редовна

Срок на обучение: 5 год. (9 семестъра + 6 м. преддипломен стаж)

Професионална квалификация: Магистър-фармацевт

Анотация на специалността

Фармацевтичният факултет е обособен като основно звено в структурата на МУ-Пловдив през 2006 г. Мисията на специалност „Фармация“ е да осигури цялостно и модерно фармацевтично образование, което да предостави на обучаващите се студенти знания, умения и етични ценности в съответствие с европейските и световните стандарти.

Обучението по специалността се провежда на български и английски език. Задължителните дисциплини (фундаментални и специални) са разпределени от 1-ви до 9-ти семестър в логическа последователност и взаимовръзка. Избираемите учебни дисциплини са съобразени с изискването да осигуряват допълнителна специализирана подготовка. Придобитата диплома е валидна на територията на Европейския съюз. На дипломираните се студенти се издава Европейско дипломно приложение на английски език, съгласувано с наличния Държавен стандарт. Дипломата дава възможност за следдипломно обучение и придобиване на специалност, както и за продължаващо обучение с цел придобиване на образователна и научна степен „Доктор“.

Професионалната квалификация на завършилите магистър-фармацевти им позволява да работят в аптеки от открит тип и болнични аптеки, във фармацевтични фирми и представителства, производствени предприятия и дистрибуция на лекарствени продукти, държавни органи и институции, свързани с осъществяване на лекарствената политика и държавния контрол върху лекарствените продукти, в съсловни организации, в контролно-аналитични лаборатории, научноизследователски и клинични лаборатории.

Медицинска сестра

Факултет по обществено здраве

Професионално направление: Здравни грижи

Образователно-квалификационна степен: Бакалавър

Форма на обучение: редовна

Срок на обучение: 4 год. (6 семестъра + 2 сем. преддипломен стаж)

Професионална квалификация: Медицинска сестра

Анотация на специалността

Специалността „Медицинска сестра“ е открита през 1942 г. и е в групата **регулирани професии от професионално направление „Здравни грижи“**. Обучението има за цел подготовка на висококвалифицирани специалисти по здравни грижи. Съобразено е с Европейските изисквания за получаване на образователна степен „Бакалавър“ и **Наредбата за Единни държавни изисквания (ЕДИ) на МОН** за придобиване на висше образование по специалност „Медицинска сестра“, определяща съдържанието на професионалната компетентност и на видовете дейности, които студентите трябва да овладеят.

За студенти се приемат кандидати, завършили средно образование и положили успешно писмен конкурсен изпит по етика, определен от Правилника за прием на студенти в университета, който ежегодно се актуализира и утвърждава от Академичния съвет.

Обучението се провежда в редовна форма с продължителност 4 учебни години, съответстващи на 8 семестъра. Включва теоретична и практическа подготовка. Теоретичната подготовка се осъществява чрез задължителни, избираеми и факултативни учебни дисциплини под формата на лекции, семинари и практически упражнения в рамките на 6 семестъра. Практическата подготовка се реализира чрез учебна (клинична) практика и преддипломен стаж.

По време на подготовката си студентите получават необходимите знания и формират умения за прилагане на качествени сестрински грижи, свързани с теоретични и практични основи на общите и специални сестрински грижи, промоция на здравето, профилактика и лечение на заболяванията в болнична и извънболнична помощ, заведения за отглеждане и възпитание на деца, училищни кабинети, домове за възрастни и стари хора и други социални заведения, чужд език, съвременни информационни и комуникационни технологии в системата на здравеопазването.

Придобитият обем теоретични знания и практически умения позволяват на дипломантите да работят самостоятелно или в екип в различни сектори на здравната система: лечебни заведения за извънболнична и болнична помощ, в т.ч. центрове за спешна медицинска помощ, центрове за трансфузионна хематология, центрове за психично здраве, домове за медико-социални грижи, хосписи, РЗИ, НЗОК, училищни здравни кабинети и др.

Получената подготовка дава възможност на придобилите ОКС „Бакалавър“ с професионална квалификация „Медицинска сестра“ да продължат обучението си в магистърските програми „Управление на здравните грижи“, „Обществено здраве и здравен мениджмънт“, „Мениджмънт на медико-социалните дейности и обществено здраве“ и докторантската програма „Управление на здравните грижи“ към професионално направление 7.4. Обществено здраве.

IV. ПРОГРАМИ НА КОНКУРСНИТЕ ИЗПИТИ

1. Биология

1.1. Програма

№	Тема
1.	Клетка.
2.	Тъкани. Епителна и съединителна тъкан.
3.	Тъкани. Мускулна и нервна тъкан.
4.	Организмът – единно цяло.
5.	Храносмилателна система. Хранене.
6.	Храносмилане. Храносмилане в устната кухина.
7.	Храносмилане в стомаха и червата. Устройство и функции на червата. Тънко и дебело черво. Храносмилателни жлези.
8.	Хигиена и здравни познания за храносмилателната система.
9.	Дихателна система. Устройство и функции на дихателните органи.
10.	Дихателна система. Дишане.
11.	Хигиена и здравни познания за дихателната система.
12.	Отделителна система. Отделяне.
13.	Хигиена и здравни познания за отделителната система.
14.	Сърдечносъдова система. Сърце и кръвоносни съдове.
15.	Сърдечносъдова система. Кръв.
16.	Сърдечносъдова система. Сърдечна дейност. Кръвообращение.
17.	Имунитет.
18.	Хигиена и здравни познания на сърдечносъдовата система.
19.	Опорно-двигателна система. Устройство на костите и ставите. Череп.
20.	Опорно-двигателна система. Гръбначен стълб, гръден кош и крайници.
21.	Опорно-двигателна система. Мускули.
22.	Полова система. Мъжка полова система.
23.	Полова система. Женска полова система.
24.	Оплождане. Зародишно и следзародишно развитие.
25.	Нервна система. Гръбначен мозък.
26.	Нервна система. Главен мозък.
27.	Нервна система. Краен мозък.
28.	Нервна система. Вегетативна нервна система.
29.	Ендокринна система. Хипофиза, епифиза, щитовидна жлеза, око-лощитовидни жлези.
30.	Ендокринна система. Задстомашна, надбъбречни и полови жлези.

№	Тема
31.	Сетивни системи. Зрителен анализатор.
32.	Други сетивни системи. Слухов, равновесен, вкусов и обонятелен анализатор.
33.	Кожа. Устройство и функция. Терморегулация.
34.	Химичен състав на клетката.
35.	Въглехидрати и липиди.
36.	Белтъци.
37.	Ензими.
38.	Нуклеинови киселини. Дезоксирибонуклеинова киселини. Рибонуклеинова киселина. Видове РНК.
39.	Надмолекулни комплекси. Вируси.
40.	Клетката - елементарна единица на живата материя.
41.	Прокариотна клетка.
42.	Еукариотна клетка.
43.	Клетъчна мембрана.
44.	Немембранни и едномембранни клетъчни органели.
45.	Двумембранни клетъчни органели.
46.	Клетъчно ядро.
47.	Генетични процеси. Репликация – биосинтеза на ДНК.
48.	Реализиране на генетичната информация. Транскрипция и трансляция.
49.	Делене на клетката. Амитоза и митоза.
50.	Мейоза.
51.	Клетъчен цикъл и клетъчна диференциация.

1.2. Източници за самостоятелна подготовка

Biology and Health Education for 9. Grade - part 1 - Учебник по биология и здравно образование на английски език за 9. клас - част 1, Vladimir Ovcharov, Ognyan Dimitrov, Kameliya Yotovska, Mariana Hristova, Tanya Dimitrova, ISBN 978-954-18-1360-7

Biology and Health Education for 9. Grade - part 2 - Учебник по биология и здравно образование на английски език за 9. клас - част 2, Vladimir Ovcharov, Ognyan Dimitrov, Kameliya Yotovska, Mariana Hristova, Tanya Dimitrova, ISBN 978-954-18-1455-0

1.3. Указания за онлайн конкурсен изпит по биология

Конкурсният изпит по биология е онлайн и се състои в писмен анонимен тест с различни задачи. В него са включени темите от конспекта.

Изпитът се състои от 6 различни задачи, които включват:

- двадесет пасивни въпроса с един възможен отговор;
- посочване на 10 верни твърдения от предложените 20;

- съчетаване на 6 биологични термина със съответните им определения;
- отбелязване на означенията в представената фигура от материала по анатомия, молекулярна или клетъчна биология, и отговаряне на въпросите, свързани с тях;
- попълване на сравнителна таблица за характеризирането на два процеса/молекули/структури и др.;
- откриване в текст на 4 допуснати грешни думи и замяната им с правилни. Включени са и допълнителни въпроси, свързани с текста.

Кандидатите трябва да покажат владение на основни биологични термини, способност да анализират и да дават точни и верни отговори. Конкурсният изпит е подобен, но не и идентичен с примерните тестове, публикувани онлайн, както и с тези от препоръчаните учебни помагала.

Всяка задача се оценява с определени точки и общият брой точки се конвертира в окончателна оценка от 2.00 (слаб) до 6.00 (отличен), като минималната положителна оценка е 3.00 (среден).

1.4. Примерен тест по биология

BIOLOGY ENTRANCE EXAM (EXAMPLE)

I. Choose the correct answer: (max. 20 points)

- The plasma membrane is composed of:

a) proteins only	b) carbohydrates only
c) lipids and proteins	d) lipids and salts
- Ribosomes are the site of:

a) lipid synthesis	b) ATP synthesis
c) protein synthesis	d) DNA replication
- Lysosomes contain:

a) hormones	b) DNA
c) hydrolytic enzymes	d) ribosomes
- Amino acids are linked by a:

a) hydrogen bond	b) ionic bond
c) peptide bond	d) glycosidic bond
- DNA contains the sugar:

a) ribose	b) fructose
c) sucrose	d) deoxyribose
- Transcription is the synthesis of:

a) DNA	b) proteins
c) RNA	d) lipids

7. A polysome is:
 a) a cluster of DNA molecules b) a cluster of RNA molecules
 c) multiple ribosomes on one DNA d) **multiple ribosomes on one mRNA**
8. Bacteria contain:
 a) nucleus b) mitochondria
 c) Golgi apparatus d) **ribosomes**
9. The protein coat of a virus is called:
 a) viral DNA b) cell wall
 c) envelope d) **capsid**
10. Vaccines contain:
 a) lymphocytes b) hormones
 c) **antigens** d) antibodies
11. Bacteriophages usually have:
 a) only RNA b) only envelope
 c) **head and tail structure** d) only RNA and proteins
12. Meiosis occurs in:
 a) **gametes** b) bacteria
 c) somatic cells d) tumor cells
13. Crossing-over increases:
 a) mutation rate b) number of chromosomes
 c) **genetic variation** d) cell division speed
14. The outermost covering of the heart is the:
 a) endocardium b) myocardium
 c) **pericardium** d) epicardium
15. The pulmonary artery carries:
 a) oxygenated blood b) **deoxygenated blood**
 c) lymph d) plasma
16. Gas exchange occurs in the:
 a) trachea b) bronchi
 c) nasal cavity d) **alveoli**
17. Growth hormone is secreted by:
 a) thyroid gland b) adrenal gland
 c) **pituitary gland** d) pancreas
18. The retina contains:
 a) hormones b) sclera
 c) **photoreceptors** d) muscles
19. Telomeres are located at:
 a) centromeres b) spindle fibers
 c) **ends of chromosomes** d) cytoplasm

20. G1 phase of interphase is mainly for:
- | | |
|---------------------------|-----------------------|
| a) DNA replication | b) cell growth |
| c) chromosome segregation | d) mitosis |

II. Mark the correct statements. (*max. 10 points*)

Correct statements

- 1. Plastids contain their own DNA.**
- 2. Skeletal muscles have a body and tendons.**
- 3. A gene is a segment of DNA that codes for an RNA or a protein.**
- 4. During prophase, chromatin condenses into visible chromosomes.**
- 5. Polynucleotide chains begin with a free phosphate group at the 5' end.**
- 6. Fibrinogen is essential for blood clotting.**
- 7. Lipids dissolve well in organic solvents.**
- 8. Smooth muscle cells are spindle-shaped.**
- 9. Chromatin condensation starts in prophase.**
- 10. The pleura covers the outer surface of the lungs.**

Incorrect statements

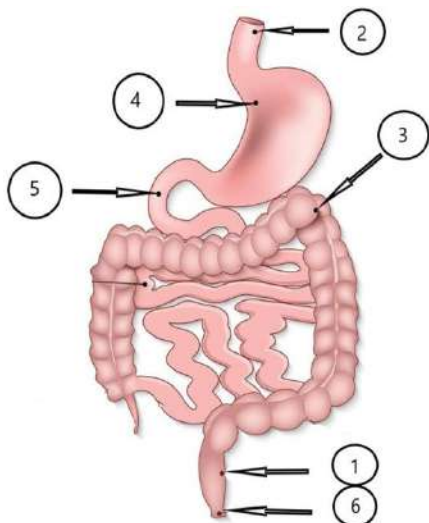
1. The tympanic cavity opens into the esophagus by the Eustachian tube.
2. The pancreas produces insulin and glycogen.
3. The nephron transmits signals.
4. The nucleus has no membrane.
5. The acrosome stores glycogen for the sperm.
6. Keratin is found in human bones.
7. Telophase precedes metaphase.
8. The biceps extends the elbow.
9. Plastids never contain genetic material.
10. The viral capsid is made of DNA.

III. Match each definition with its corresponding term. (*max. 6 points*)

- Decreased secretion of insulin from the pancreas ... C
- Vessels which take blood from the heart and bring it to all organs and tissues ... E
- The last phase of mitosis ... L
- The hormone produced by the corpus luteum ... F
- Increased production of growth hormone in childhood ... I
- Parasitic viruses in bacteria ... J

A. prophase; B. acromegaly; **C. diabetes mellitus**; D. somatotropin; **E. arteries**;
F. progesterone; G. viroids; H. veins; **I. gigantism**; **J. phages**; K. Graves' disease;
L. telophase

IV. Label the numbered parts of the figure using the given options. (max. 6 points)



1. Rectum
2. Esophagus
3. Large intestine
4. Stomach
5. Duodenum
6. Anus
7. Tongue
8. Larynx
9. Pharynx
10. Liver
11. Lungs
12. Spleen

V. Compare: (max. 8 points)

Feature / Question	Somatic Cells	Gametes
Has diploid chromosome number	Yes	No
Formed by meiosis	No	Yes
Genetically identical to parent cell	Yes	No
Found in body tissues	Yes	No

VI. Find and correct the 5 errors in the text by using the given options. (max. 10 points)

The heart is a muscular organ which pumps blood into the lymphatic vessels. Longitudinally, a septum divides the heart into right and left parts. In each part there is an atrium and a tendon. The heart walls are built up of two layers. The inner layer of the heart wall is made up of a simple squamous epithelium and is called ectocardium. The heart is surrounded by the myocardium.

- | Option | Replacement |
|--------|-------------------------------|
| 1 | lymphatic → blood |
| 2 | tendon → ventricle |
| 3 | two → three |
| 4 | ectocardium → endocardium |
| 5 | myocardium → pericardium |
| 6 | atrium → aorta |
| 7 | simple squamous → cuboidal |
| 8 | muscular → epithelial |
| 9 | longitudinally → transversely |
| 10 | septum → membrane |

2. Химия

2.1. Програма

№	Тема
Част А. ОБЩА ХИМИЯ	
1.	Строеж на атома. Атомен номер, атомно ядро, атомна маса, изотопи и изобари. Електронен строеж на атома – енергетични нива, характеристики на s-, p- и d-орбиталите. Електронна конфигурация и орбитален модел на елементите от I и II период на периодичната система. Периодичност на атомните характеристики – атомен радиус, йонизационна енергия, електроотрицателност, елементи с метален и неметален характер
2.	Химична връзка. Йонна връзка. Ковалентна връзка – видове (полярна, неполярна) и характеристики (енергия и дължина на връзката, насоченост); координативна (донорно-акцепторна ковалентна) връзка. Метална връзка, водородна връзка, сили на Ван дер Ваалс
3.	Скорост на химичните реакции. Кинетично уравнение, скоростна константа. Енергетична диаграма на реакция: активираща енергия, екзотермични и ендотермични реакции. Фактори, влияещи върху скоростта на реакцията – природа на реагиращите вещества, температура, концентрация, налягане. Скоростоопределящ етап. Катализа – свойства на катализаторите. Механизъм на хомогенна и хетерогенна катализа
4.	Химично равновесие. Обратими реакции, състояние на равновесие. Равновесна константа. Фактори, влияещи върху химичното равновесие: промяна на концентрацията и налягането, температурата и катализаторите. Принципът на Льо Шателие
5.	Разтвори. Видове разтвори (наситени, пренаситени, ненаситени). Концентрации на разтворите (масова и обемна концентрация, моларна концентрация, молалност). Фактори, влияещи върху разтворимостта на твърди, течни и газообразни съединения в течности (природа на разтворителя и разтвореното вещество, температура, налягане). Свойства на разтворите, които зависят от концентрацията на разтвореното вещество (понижаване на парното налягане, повишаване на температурата на кипене, понижаване на температурата на замръзване, осмотично налягане)
6.	Електролити. Слаби и силни електролити, степен на дисоциация. Теории за киселините и основите (теория на Арениус, теория на Брьонстед-Лоури, теория на Люис). Йонизация на водата – рН скала. Хидролиза на соли

№	Тема
7.	Окислително-редукционни процеси. Основни понятия: степен на окисление, окислители и редутори, окисляване и редукция, изравняване на окислително-редукционни реакции. Окислителни и редукционни свойства на елементите. Електролиза – практическо приложение
Част Б. НЕОРГАНИЧНА ХИМИЯ	
8.	Свойства на метали и неметали. Взаимодействия на метали с разредени киселини, кислород, неметали, вода, киселини и соли. Реакции на неметали с кислород, водород, други неметали, метали и соли
9.	Химични свойства на основни и киселинни оксиди, оксокиселини и основи. Реакции на оксиди с вода, други оксиди, киселини и основи. Реакции на оксокиселини с метали, основни оксиди, основи и соли. Реакции на основи с оксиди, киселини и соли
10.	Амфотерни оксиди и хидроксиди. Химични свойства
Част В. ОРГАНИЧНА ХИМИЯ	
11.	Основни понятия. Хибридизация на въглероден атом. Сигма и пи-връзки; единични, двойни и тройни връзки. Структурна и стереоизомерия на органичните съединения. Общи принципи на номенклатурата на IUPAC за наименоване на органични съединения
12.	Въглеводороди. Хомоложен ред на алкани, алкени и алкини. Халогениране на алкани. Присъединителни реакции при алкени и алкини. Полимеризация на алкени. Бензен и алкилбензени, заместителни реакции с халогени, азотна и сярна киселина; реакции по Фридел – Крафтс
13.	Алкохоли и феноли. Класификация и номенклатура на алкохолите и фенолите. Методи за получаване. Свойства: киселинни свойства, естерификация, окисление, дехидратация
14.	Класификация на карбонилни съединения (алдехиди и кетони). Методи за получаване. Свойства: реакции на присъединяване и кондензация на алдехиди и кетони. Окисление на алдехиди и кетони
15.	Въглехидрати. Монозахариди: структура, стереохимия и химични свойства на глюкозата и фруктозата. Дизахариди: захароза (структура и химични свойства). Полизахариди: нишесте и целулоза – структура и биологични функции
16.	Карбоксилни киселини. Методи за получаване. Киселинни свойства, образуване на соли. Алфа халогениране, декарбоксилиране. Киселинни производни: халогениди, анхидриди, естери и амиди – получаване и свойства

№	Тема
17.	Амини. Класификация, общи методи за получаване (редукция на нитросъединения, от алкилхалогениди). Основни свойства, образуване на амиди, взаимодействие с азотиста киселина
18.	Аминокиселини α -аминокиселини (глицин, аланин, фенилаланин, цистеин, аспарагинова киселина, лизин) – структура (цвитерйони) и стереоизомерия. Химични свойства на аминокиселините, образуване на пептидна връзка

2.2. Методически указания

Приемният изпит по химия е онлайн изпит, състоящ се от писмен анонимен тест. Обхваща темите от учебната програма. Не се нуждаете от Периодична таблица на елементите по време на изпита. Изпитният тест се състои от 30 въпроса; за всеки въпрос има четири възможни отговора: А, В, С и D. Изберете този, който смятате за правилен, и запишете избора си. Всеки верен отговор се оценява с една точка и общият брой точки се преобразува в крайна оценка от 2.00 (слаб) до 6.00 (отличен), като минималната оценка е 3.00 (среден).

2.3. Примерен тест по химия

SAMPLE TEST

- Which is inconsistent with the concept of an isotope?
 - same atomic number
 - different number of neutrons
 - same mass number
 - same number of protons
- Which of the following isotopes has the greatest number of neutrons?
 - $_{17}^{35}\text{Cl}$
 - $_{15}^{31}\text{P}$
 - $_{18}^{40}\text{Ar}$
 - $_{20}^{41}\text{Ca}$
- The elements that display the greatest nonmetallic character are located toward which corner of the periodic table?
 - upper left
 - lower right
 - lower left
 - upper right
- Which compound contains no ionic character?
 - NH_4Cl
 - CO
 - Na_2O
 - Na_2CO_3
- Which of these describes the rate of the chemical reaction $\text{I}_2 + \text{H}_2 \rightarrow 2 \text{HI}$?
 - an increase in the concentration of HI and H_2 with time
 - an increase in the concentration of HI with time
 - an increase in H_2 and I_2 with time
 - a decrease in HI and I_2 with time

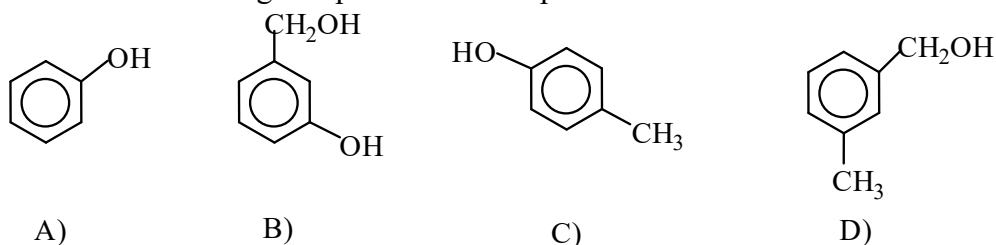
6. The reaction of nitric oxide with hydrogen at 1280°C is:
 $2\text{NO}_{(g)} + 2\text{H}_{2(g)} \rightarrow \text{N}_{2(g)} + 2\text{H}_2\text{O}_{(g)}$. If the pressure is increased twice, the rate of reaction will increase by:
 A) twice
 B) 4 times
 C) 8 times
 D) 16 times
7. Which of the reaction shown below involves the formation of an ionic precipitate from a solution?
 A) $\text{Ca}^{2+} + \text{CO}_3^{2-} \rightarrow \text{CaCO}_3$
 B) $\text{HCO}_3^- + \text{H}^+ \rightarrow \text{H}_2\text{CO}_3$
 C) $\text{Fe} + \text{Cu}^{2+} \rightarrow \text{Fe}^{2+} + \text{Cu}$
 D) $\text{CaCO}_3 + \text{H}_2\text{CO}_3 \rightarrow \text{Ca}(\text{HCO}_3)_2$
8. Given the following process that has reached equilibrium: $\text{NaCl}(s) \rightleftharpoons \text{NaCl}(aq)$. For the phase equilibrium to exist, the NaCl (aq) must be a solution that is:
 A) concentrated
 B) saturated
 C) supersaturated
 D) unsaturated
9. Species that, in water, can function as both, a Brønsted acid and a Brønsted base include which of the following?
 A) HClO_4
 B) H_2CO_3
 C) HCO_3^-
 D) CO_3^{2-}
10. Which of the following dilute solutions has the highest concentration of OH^- ions?
 A) 0.010 mol/L HCl
 B) 0.010 mol/L NaOH
 C) 0.010 mol/L CH_3COOH
 D) 0.010 mol/L NH_4OH
11. All of the following statements about HNO_3 are true except:
 A) it is strong oxidizing agent
 B) it reacts with CaO
 C) it is highly corrosive
 D) its salts are called nitrites
12. Which of the oxides does not react with CO_2 ?
 A) Na_2O
 B) SO_2
 C) CaO
 D) K_2O
13. Of the compounds below, in which one does chlorine have the highest oxidation number?
 A) HCl
 B) KClO_4
 C) HOCl
 D) CaCl_2
14. Which of these reactions shows only reduction?
 A) $\text{Cu}^{2+} + 2e^- \rightarrow \text{Cu}$
 B) $\text{Fe}_2\text{O}_3 + 3\text{CO} \rightarrow 2\text{Fe} + 3\text{CO}_2$
 C) $\text{HCl} + \text{NaOH} \rightarrow \text{NaCl} + \text{H}_2\text{O}$
 D) $\text{Mg} + \text{ZnSO}_4 \rightarrow \text{Zn} + \text{MgSO}_4$
15. Which substance is manufactured by heating limestone?
 A) $\text{Ca}(\text{OH})_2$
 B) CaO
 C) CaC_2
 D) Na_2CO_3
16. The third member of alkyne series is:
 A) methyne
 B) ethyne
 C) propyne
 D) butyne

17. Molecules of 1-propanol and 2-propanol have different:
- A) percentage compositions B) molecular masses
 C) molecular formulas D) structural formulas
18. Which two compounds are **not** isomers of each other?
- A) $\text{CH}_3\text{CH}_2\text{CH}_2\text{Cl}$ и $\text{CH}_3\text{CHClCH}_3$ B) $\text{CH}_3\text{CH}_2\text{OH}$ и CH_3OCH_3
 C) CH_3COOH и $\text{CH}_3\text{CH}_2\text{COOH}$ D) CH_3COCH_3 и $\text{CH}_3\text{CH}_2\text{CHO}$
19. All carbon-carbon bonds in saturated hydrocarbon molecules are:
- A) single covalent B) double covalent
 C) triple covalent D) coordinative covalent

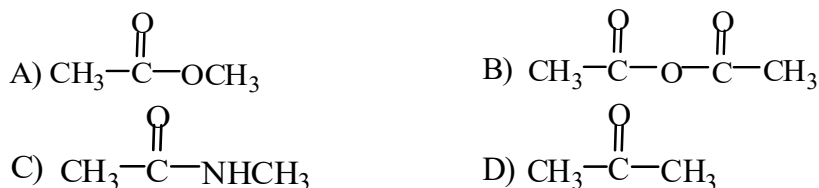
20. The compound $\begin{array}{cccc} & & \text{CH}_3 & \\ & & | & \\ \text{CH}_3 & - & \text{CH}_2 & - & \text{CH} & - & \text{CH}_3 \\ 1 & & 2 & & 3 & & 4 \end{array}$ contains different hydrogen atoms numbered with 1, 2, 3 and 4. Which hydrogen is most easily abstracted in a radical bromination reaction?
- A) 1 B) 2
 C) 3 D) 4

21. For the polymer polyvinyl chloride $\sim(\text{CH}_2\text{CH}(\text{Cl})\text{CH}_2\text{CH}(\text{Cl})\text{CH}_2\text{CH}(\text{Cl}))\sim$ the repeating subunit is:
- A) $\text{CH}(\text{Cl})$ B) $\text{CH}(\text{Cl})\text{CHCH}_2$
 C) $\text{CH}_2\text{CH}(\text{Cl})$ D) CH_2CH
22. A molecule of which alcohol contains more than one hydroxyl group?
- A) propanol B) butanol
 C) pentanol D) glycerol
23. Oxidation of pentanal produces:
- A) pentanol B) pentanoic acid
 C) pentanone D) pentanoate

24. Which of the following compounds is **not** a phenol?



25. Which structure contains an ester grouping?



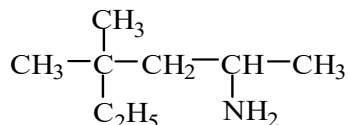
26. Which of the following processes is esterification?

- A) $C_6H_5OH + NaOH \longrightarrow C_6H_5ONa + H_2O$
 B) $C_2H_5OH + HONO_2 \longrightarrow C_2H_5ONO_2 + H_2O$
 C) $CH_3COOH + NaOH \longrightarrow CH_3COONa + H_2O$
 D) $2C_2H_5OH + 2Na \longrightarrow 2C_2H_5ONa + H_2$

27. Fat molecules contain atoms of:

- A) carbon, hydrogen and nitrogen B) carbon, oxygen and hydrogen
 C) carbon and hydrogen D) carbon, oxygen and nitrogen

28. The correct name of the compound below is:



- A) 4-ethyl-4-methylheptane-2-amine
 B) 4,4-dimethylhexane-2-amine
 C) 2-propyl-2-methylpentan-4-amine
 D) 3,3-dimethylhexane-6-amine

29. Glucose and fructose are:

- A) enantiomers B) functional isomers
 C) tautomers D) chain isomers

30. When the amine group of one amino acid reacts with the carboxylic acid group of another amino acid, the functional group formed is called:

- A) amine B) peptide
 C) ester D) polymer

Question	1	2	3	4	5	6	7	8	9	10	11	12	13	14	15
Answer								X						X	
A							X							X	
B				X	X			X		X		X	X		X
C	X	X							X						
D			X			X					X				
Question	16	17	18	19	20	21	22	23	24	25	26	27	28	29	30
Answer															
A				X						X					
B								X			X	X	X	X	X
C			X		X	X									
D	X	X					X		X						

3. Диагностичен тест по английски език

3.1. Програма

The Diagnostic Test of English is designed to determine the level of English language competence according to the Common European Framework of Reference for Languages of foreign students who do not possess one of the above-mentioned English language certificates. They should have at least **B1 level**.

The **duration** of the test is **45 min.** and consists of **2 parts**, the total number of points being **40**, distributed as follows:

Part 1. Reading Comprehension (Questions 1-10) (10 points)

Timing: 15 min.

Source: The text is selected from sources in the field of medicine, health care, biology, chemistry, etc.

The **tasks** are 10 statements of the multiple cloze type with three answers, only one of which is correct. Each correct answer is granted 1 point.

The test takers are enabled to demonstrate the degree to which they can apply their lexical and grammatical knowledge of English in reading and understanding medical and medicine-related texts. The test takers are required to demonstrate their skills in surveying a text with the aim of extracting relevant information, drawing conclusions, distinguishing between nuances in the meaning of words and word combinations, getting detailed information from the text, as well as understanding opinions expressed and facts stated, which may be directly pointed out, or understood from the context.

Part 2. Use of English (Questions 11-40) (30 points)

Timing: 30 min.

The **tasks** are 30 sentences with missing words or phrases and four answers, out of which only one is correct. Each correct answer is granted 1 point.

Task focus: The test takers are required to demonstrate command of basic grammatical and lexical knowledge of the English language. Part of the sentences test knowledge of collocations and set phrases, characteristic of everyday speech and others - knowledge of grammatical rules, such as the ones in forming verb tenses and questions.

3.2. Инструкции

The cameras and the microphones must be switched on for the whole duration of the exam.

The exam is scheduled for 45 minutes. After the stipulated time expires, the test is blocked.

When the applicant is done with filling in the test they have to press the button SUBMIT ALL AND FINISH.

Once the applicant has left the test (SUBMIT ALL AND FINISH) they cannot go back to it any more.

The applicant should not leave their place in front of the camera before they have finished the test.

If attempts of cheating are noticed – using information materials, receiving help etc. – the tests will be cancelled and their participation in the admission campaign is cancelled.

In case of disconnection with the applicant their exam is cancelled and the exam fee – not refunded.

The whole exam session will be recorded.

3.3. Примерен тест и отговори

Part 1. Reading Comprehension (Questions 1–10) (10 points)

Read the text carefully and do the tasks, directly or indirectly connected with it. There is only one correct answer to the task assigned – choose either A, B or C.

Text

Does your mouth water when you think of cookies, donuts, burgers and French fries? Many people prefer junk food like this to healthy food because they develop a taste for it. Processed, baked, and fried foods often contain a high amount of trans fats.

Trans fats raise bad cholesterol and lower the good cholesterol that your body needs. Fatty foods do more than cause obesity. Trans fats build up in the body and block blood flow to the heart. People whose diet contains a high percentage of trans fats are at risk of developing heart disease or having a stroke.

Trans fat is a semi-solid type of oil. It is made by adding hydrogen to liquid oil. Food companies and restaurants choose to use trans fat oils because they're cheap and they make food like crackers and baked goods last longer. They also improve the taste and texture of food. Trans fats became very popular in the second half of the 20th century. This is around the time butter got a bad name for its cholesterol levels. People were told to use margarine containing trans fats instead because it was “healthier”, but we now know that butter is actually the healthier option.

Today doctors know how dangerous processed foods like margarine can be. In countries such as the US and Canada there are new government restrictions on food production. Food and beverage makers must attach a Nutrition Fact label to their products. These list daily recommendations and detail all the ingredients in a product, including trans fats if they're used. In 2007 New York City banned trans fats from all restaurants, and according to recent studies this has prevented hundreds of heart

attacks and strokes. Even fast food chains such as *McDonalds* are being forced to change their recipes as people become more health-conscious. In Europe, food manufacturers have voluntarily started using labels that clearly show how healthy each product is according to a simple rating system.

We all need some fat in our diet. There are three different types of fats: saturated fats, unsaturated fats and trans fats. Doctors recommend that we get most of our fatty calories from unsaturated fats. Neither butter nor margarine fit this category, though other spreads like peanut butter do. Reading the list of ingredients on the label is a good way of avoiding dangerous ingredients like trans fats. Another way is to avoid eating out, especially in fast food restaurants. Also, when shopping try to buy the majority of your food in the fresh-food section and limit the amount of processed and packaged food you buy. You might not think this is important if you're young, but the choices you make now will affect you for the rest of your life. The healthier your diet is now, the longer and healthier your life will be.

Test

1. Potato chips and chocolate bars are examples of
 - A) healthy food
 - B) junk food
 - C) fast food
2. According to the article, too much fatty food causes
 - A) obesity
 - B) trans fats
 - C) mouth watering
3. Which of the following can have high levels of trans fats?
 - A) fresh produce
 - B) fried foods
 - C) saturated fats
4. What do trans fats do to the body?
 - A) raise good cholesterol
 - B) lower good cholesterol
 - C) lower bad cholesterol
5. Food companies and restaurants started using trans fats in order to save
 - A) time
 - B) lives
 - C) money
6. Which would doctors now say is the healthiest?
 - A) margarine
 - B) butter
 - C) peanut butter

7. What tip does the article give for avoiding trans fats?
 A) eat out in restaurants
 B) avoid tasty foods
 C) check the ingredients
8. Processed foods are nearly always _____ fresh or unprocessed foods.
 A) unhealthier than
 B) healthier than
 C) as healthy as
9. If the majority of people eat junk food, _____ eat it.
 A) half of them
 B) more than half
 C) less than half
10. A good diet _____ your chances of living a long and healthy life.
 A) has no effect on
 B) decreases
 C) increases

Part 2. Use of English

Multiple Choice Questions (Questions 11–40) (30 marks)

For questions 11–40, choose the correct answer – A, B, C or D

11. Tom _____ the profession of a surgeon.
 A likes not B don't like C doesn't like D hasn't liked
12. There isn't _____ time left for studying.
 A some B many C much D no
13. Friday is his day off, so he _____ get up early.
 A mustn't B doesn't have to C don't have to D shouldn't
14. The hospital is just _____ the street on the left, near the bank.
 A on B across C by D next to
15. I like _____ out with friends.
 A going B to go C having a go D to have a go
16. It's the _____ party I've ever been to. Let's go home!
 A best B worse C worst D worst
17. _____ my parents are dentists.
 A Both B Neither C None D All
18. You have an exam tomorrow, you _____ be late.
 A may not B don't have to C shouldn't D couldn't
19. If she doesn't study hard enough, she _____ her exams.
 A wouldn't pass B doesn't pass C is not passing D won't pass

20. If I didn't like children, I _____ be a pediatrician.
 A won't B wouldn't C didn't have to D wouldn't have to
21. We're going to the Mall later, would you like to come _____?
 A by B on C along D with
22. Jane _____ her dog! Let's help her find it.
 A had lost B lost C has lost D should have lost
23. He is very conceited, he looks _____ all his colleagues.
 A down B down on C upon D over
24. I couldn't call you because I _____ my mobile phone.
 A 'd forgotten B forget C forgot D 've forgotten
25. They love _____ very much and they are going to get married.
 A themselves B themselves C one another D each other
26. She went to the salon _____.
 A to make her hair cut B to cut her hair C to do her hair cut D to have her hair cut
27. By 2060, the climate _____ much warmer.
 A will become B is becoming C will have become D will be becoming
28. If I hadn't broken his mobile phone, I _____ it repaired.
 A wouldn't have had B wouldn't had C won't have D wouldn't be having
29. I complained about the service and they _____ to give me a refund.
 A offered B advised C suggested D considered
30. The doctor told me apples _____ good for my high blood pressure.
 A were B are C would be D could be
31. You _____ wait here. You're blocking the street with the car!
 A can't B needn't C don't have to D oughtn't to
32. I could see a huge _____ of sheep in the distance.
 A pack B bunch C flock D pride
33. To get _____ life, you need to make plans.
 A down to B on in C on with D along in
34. They _____ along the beach hand in hand watching the sunrise.
 A paced B crept C strolled D idled
35. I wish I _____ my lunch so quickly, I've got heartburn now.
 A didn't eat B haven't eaten C hadn't eaten D hadn't been eating
36. It was while he was in Spain _____ he met his future wife.
 A when B where C that D as
37. Hardly _____ started his new job when the company ran into problems.
 A he had B he C had he D has he

38. He's _____ changed since he graduated – he's still shy and modest.
 A slightly B nearly C subtly D hardly
39. It's a(n) _____ of life and death, you need to have the operation as soon as possible.
 A problem B question C matter D issue
40. I always thought he would be a failure but I had to eat my _____ when I read he was a millionaire.
 A thoughts B words C speculations D hat

Key to Sample Diagnostic Test of English

Reading Comprehension:

1 B, 2 A, 3 B, 4 B, 5 C, 6 C, 7 C, 8 A, 9 B, 10 C

Use of English:

11 C	16 C	21 C	26 D	31 A	36 C
12 C	17 A	22 C	27 C	32 C	37 C
13 B	18 C	23 B	28 A	33 C	38 D
14 B	19 D	24 A	29 A	34 C	39 C
15 A	20 B	25 D	30 B	35 C	40 B

V. ПРИЛОЖЕНИЯ

Приложение № 1

Заявление за кандидатстване

Посветени на човешкостта
МЕДИЦИНСКИ УНИВЕРСИТЕТ – ПЛОВДИВ
4002 Пловдив
Бул. В. Априлов № 15А



Dedicated to humanity
MEDICAL UNIVERSITY – PLOVDIV
15A, Vassil Aprilov Blvd.
4002 Plovdiv, Bulgaria

Вх. №

Кандидатстудентска кампания 2026

ЗАЯВЛЕНИЕ

от

.....
(Собствено, бащино и фамилно име)

I. Лични данни:

Пол (мъж, жена):

Ден, месец, година на раждане:

Място на раждане:

Гражданство/а:

Постоянен адрес:

E-mail: Тел.:

II. Обучение в Медицински университет – Пловдив

Желя да участвам в класиране за следните специалности:

№	Специалност	Език на обучение (Български/Английски език)	Подготвителна година (Да/Не)
1.			
2.			
3.			
4.			

III. Приложени документи:

1.	Копие от дипломата за завършено средно образование и от приложението с изучаваните дисциплини получените оценки;
2.	Документ, издаден от компетентен орган, удостоверяващ правото на кандидата да продължи обучението си във висшите училища на страната, в която е придобито средното образование; Документите по т. 1 и т. 2 трябва да бъдат легализирани, преведени и заверени в съответствие с разпоредбите на международните договори на Република България с държавата, в която са издадени, а при отсъствие на такива - по общия ред за легализациите, преводите и заверките на документи и други книжа.
3.	Удостоверение за приравняване на дипломата, издадено от Националния център за информация и документация (НАЦИД);
4.	Копие от документа за гражданство или от двата документа за гражданство (в случай на кандидати с двойно гражданство, едно от които е българско);
5.	Четири актуални снимки 4/5 см.

Всички документи се подават в пълен комплект на хартиен и електронен носител на USB външна
памет. Всеки от документите е сканиран в отделен файл, като снимката е във формат jpg, а останалите
документи (вкл. и преводите) във формат pdf.

Дата:

Подпис:

стр. 1 от 2



(Попълва се от лице или фирма, упълномощени от заявителя)

№1

ДЕКЛАРАЦИЯ

Долуподписаният, -

(Име и фамилия)

(фирма)

Декларирам, че заявителят ме е упълномощил за подаване на документите му и попълнените данни няма да бъдат оспорвани. Упълномощен съм и да бъда лице за контакт между Университета и заявителя.

Прилагам нотариално заверено пълномощно от заявителя легализирано с превод и заверка.

Контакти:

(Телефон и е-мейл)

Дата:

Подпис:

№2

ДЕКЛАРАЦИЯ

С подписване на настоящото Заявление изразявам съгласието си в качеството на кандидат-студент/пълномощник в Медицинския университет – Пловдив, личните ми данни да бъдат обработвани за нуждите на Кандидатстудентската кампания на Университета.

Дата:

Подпис:

(на кандидат-студента или пълномощника)

Онлайн кандидатстване и регистрация

Процесът на онлайн кандидатстване и регистрация се състои от шест основни стъпки:

1. **Създаване на профил** – кандидат-студентите създават свой профил, като се регистрират с имейл и парола.
2. **Активиране на профил** – на посочения от кандидата имейл се изпраща линк за активиране на профила.
3. **Въвеждане на данни** – след успешна активация и вход в платформата, кандидатите въвеждат необходимата лична информация (вкл. прикачват копия на изискуемите документи – дипломи, сертификати, документи за самоличност и др.), посочват специалности, за които желаят да кандидатстват (в реда, в който желаят), и датата(ите) за явяване на изпит.
4. **Плащане** – след попълване на цялата информация, кандидатите получават достъп до страницата за онлайн плащане.
5. **Одобрение от инспектор** – след успешно плащане, данните на кандидата ще бъде прегледани и одобрени (или върнати за корекции) от администратор на МУ-Пловдив.
6. **Завършена регистрация** – регистрацията се счита за завършена и успешна след като кандидатът получи имейл за одобрение, съдържащ документ с попълнената информация и входящ номер за участие в кампанията.

Инструктаж за провеждане на онлайн изпит

1. Камерите и микрофоните трябва да са включени постоянно през времетраенето на изпита.
2. Изпитът продължава общо 90 минути – по 45 минути за всеки тест. След изтичане на определеното време, всеки от тестовете се блокира.
3. Първо се предоставя достъп до теста по биология и след това – до теста по химия.
4. Когато кандидатът е приключил с попълването на теста, той трябва да натисне бутон SUBMIT ALL AND FINISH.
5. В случай, че кандидатът напусне теста (SUBMIT ALL AND FINISH), кандидатът не може повече да се връща към него.
6. Не се допуска напускане на мястото пред камерата до приключване на работата по двата теста.
7. Кандидатът има право да ползва клавиатурата само в случай, че отговаря на въпрос, който изисква въвеждането на информация в теста по биология.
8. Не се позволява използването на листове, химикалки, калкулатори, периодични таблици и други помощни средства по време на изпита.
9. При забелязани опити за измама – преписване, подсказване и др., тестовете се анулират и кандидатът отпада от участие текущата кандидатстудентска кампания.
10. При прекъснатата връзка с кандидата изпитът се анулира и таксата за този изпит не се възстановява.
11. Цялата изпитна сесия се записва.

Декларация – съгласие

(Попълва се онлайн от приети за студенти от м. април до м. юни 2026 г.)

ДЕКЛАРАЦИЯ

Долуподписаният/-та
(имена), приет/-а за обучение в МУ-Пловдив през месец
2026 г. за учебната 2026/2027 учебна година по специалност
„.....“, посредством подписването
на настоящата декларация се съгласявам и приемам съдържанието на
текста, изписан в т. 8.2. от Раздел 8 „Записване на новоприети студенти“
от Справочник за кандидат-студенти в специалности с обучение на англ-
ийски език, приет с Решение на АС – Протокол №1/06.02.2026 г. на
Висшето училище.

С подписването на настоящата декларация се съгласявам за запла-
тата административната такса съгласно т. 8.2 от Справочника.

Известни са ми и приемам изискванията на т. 8.2 от Справочника
относно онлайн записванията, а именно, че административната такса
от 2000 евро няма да ми бъде възстановена, ако не спазя процедурата
и сроковете за онлайн записване или се откажа по собствено желание.

Дата:

Декларатор:(имена)